



## FICHE DE STAGE

Année 2020

### Contribution à la localisation des forêts anciennes à forte naturalité en Nouvelle-Aquitaine

#### Intitulé

Contribution à la localisation des forêts anciennes à forte naturalité en Nouvelle-Aquitaine (hors massif pyrénéen). Stage mené en collaboration avec l'Institut national de l'information géographique et forestière (IGN), le CBN du Massif central et le CBN des Pyrénées et de Midi-Pyrénées.

#### Contexte

Les forêts constituent un patrimoine environnemental dont l'évaluation repose sur divers critères : naturalité du peuplement, rareté de certains cortèges floristiques, habitat d'espèces protégées, trame verte, services écosystémiques, patrimoine génétique des essences, etc.

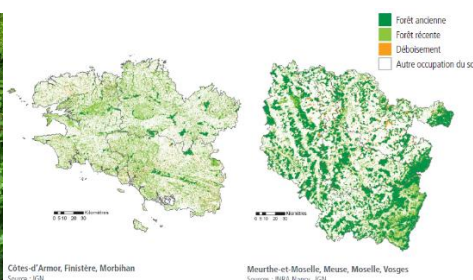
En 2019, un programme visant à cartographier les forêts anciennes en Nouvelle-Aquitaine, et pré-localiser celles ayant un fort potentiel de naturalité, a été engagé par l'Institut national de l'information géographique et forestière (IGN) et le Conservatoire botanique national Sud-Atlantique (CBNSA) qui assure la coordination régionale en collaboration avec le CBN du Massif central et le CBN des Pyrénées et de Midi-Pyrénées.

Ce programme se décline en trois phases :

1. Cartographie des forêts anciennes (= forêts caractérisées par un continuum forestier depuis 1850) ;
2. Sélection des forêts anciennes ayant un fort potentiel de naturalité, appelées « vieilles forêts » ;
3. Définition de méthodes de caractérisation des vieilles forêts.

Les productions des deux premières phases ont vocation à offrir des outils cartographiques utiles à de nombreuses démarches de gestion territoriale, notamment pour les gestionnaires forestiers, les services de l'État, les aménageurs, etc. Le travail de sélection des forêts à fort potentiel de naturalité, parmi les forêts anciennes, vise en particulier à cibler des secteurs prioritaires pour la conservation. La troisième phase consistera à développer une méthodologie pour valider et caractériser les vieilles forêts sur le terrain, dans la perspective de son application ultérieure (non prévue dans le cadre de ce programme).

Le stage proposé sera centré sur la phase 2 du programme visant à localiser, parmi les forêts anciennes cartographiées en phase 1, les massifs forestiers ayant un fort potentiel de naturalité. Une contribution au développement de méthodes de caractérisation des vieilles forêts pourra également être envisagée.



#### Axes de travail

Le stage comprendra plusieurs axes de travail, ayant tous pour objectif d'affiner la localisation des vieilles forêts :

- ⇒ Consultation des partenaires territoriaux (gestionnaires forestiers, gestionnaires de milieux naturels, associations, chercheurs, etc.) sur la base d'une enquête visant à recenser les « vieilles forêts » connues et d'établir une liste de critères pouvant témoigner d'un niveau de naturalité forestière.
- ⇒ Etude bibliographique (archives forestières, documents d'aménagement, études scientifiques historiques et actuelles, etc.) ;
- ⇒ Exploitation de bases de données visant à rassembler des indices de niveau de naturalité (bases de données floristiques et phytosociologiques, bases de données faunistiques, bases de données forestières et d'espaces naturels, etc.).

Ce stage sera encadré par la chargée de mission en phyto-écologie forestière du CBNSA et mené en lien étroit avec l'IGN qui exploitera d'autres informations visant également à discerner les secteurs à forte naturalité de ceux de faible

naturalité : manipulation des modèles numériques de terrain (MNT), de la base de données topographique (BD Topo), de modèles numériques de surface (MNS), analyse d'orthophotographies et manipulation de la BD forêt V2.

Sur le territoire du Limousin, les travaux seront menés en collaboration avec le CBN du Massif central. Les forêts anciennes du massif pyrénéen ne seront pas concernées par ces travaux, étant déjà couvertes par d'autres programmes.

---

## Résultats attendus

Un rapport de synthèse est attendu comprenant :

- Un bilan de concertation des partenaires :
  - retour sur questionnaires et bilan d'entretiens,
  - recensement des massifs forestiers connus comme ayant une forte naturalité dans la région,
  - liste de critères considérés comme diagnostiques de l'ancienneté et/ou de la maturité ;
- Un bilan de l'étude bibliographique ;
- Les résultats sur la désignation de potentielles « vieilles forêts » suite à la manipulation des bases de données. Un gradient de potentialité pourra être établi.

---

## Renseignements pratiques

### Pré-requis nécessaires :

Bonnes connaissances en écologie et en gestion forestière. Connaissance du monde forestier (acteurs, politiques et réglementations forestières, documents et plans de gestion forestiers, etc.).

Expérience en pratique de systèmes d'information géographique (Qgis de préférence).

Autonomie, rigueur scientifique et bonne capacité d'analyse et de rédaction. Sens du relationnel et esprit de synthèse.

Un profil de niveau Master 2 est recherché prioritairement.

### Déplacements :

Ce stage comporte une faible part de terrain mais des déplacements possibles sur l'ensemble de la Nouvelle-Aquitaine.

### Indemnisations :

Frais de déplacement et de repas pris en charge par le Conservatoire en cas de déplacement.

Indemnisation sur la base de 15 % du plafond horaire de la Sécurité Sociale (versement fin de mois).

Possibilité d'hébergement en studio au sein de la résidence scientifique située sur le Domaine de Certes-Graveyron.

### Durée du stage :

6 mois de mars-avril à août-septembre 2020.

### Lieu du stage :

Siège du CBN Sud-Atlantique, Domaine de Certes à Audenge sur le Bassin d'Arcachon (Gironde).

### Demande à adresser à :

Monsieur le Président  
Conservatoire Botanique National Sud-Atlantique  
Domaine de Certes  
47 avenue de Certes  
33980 AUDENGE

ou par courrier électronique à : [contact@cbnsa.fr](mailto:contact@cbnsa.fr)

Demande de renseignements : 05.57.76.18.07 ou [contact@cbnsa.fr](mailto:contact@cbnsa.fr)

### Date limite de candidature :

31 janvier 2020