

POLE THEMATIQUE REGIONAL « Flore, fonge, habitats »

BILAN 2021

**Observatoire de la biodiversité végétale
de Nouvelle-Aquitaine**

Inventaire du Patrimoine Naturel (IPN)
Flore - Fonge - Habitats



Equipe d'animation SINP

4 février 2022

Pôle flore-fonge - Bilan 2021

334 594 données nouvelles sur la flore :

- 242 jeux de données
- 444 observateurs
- 93 organismes.

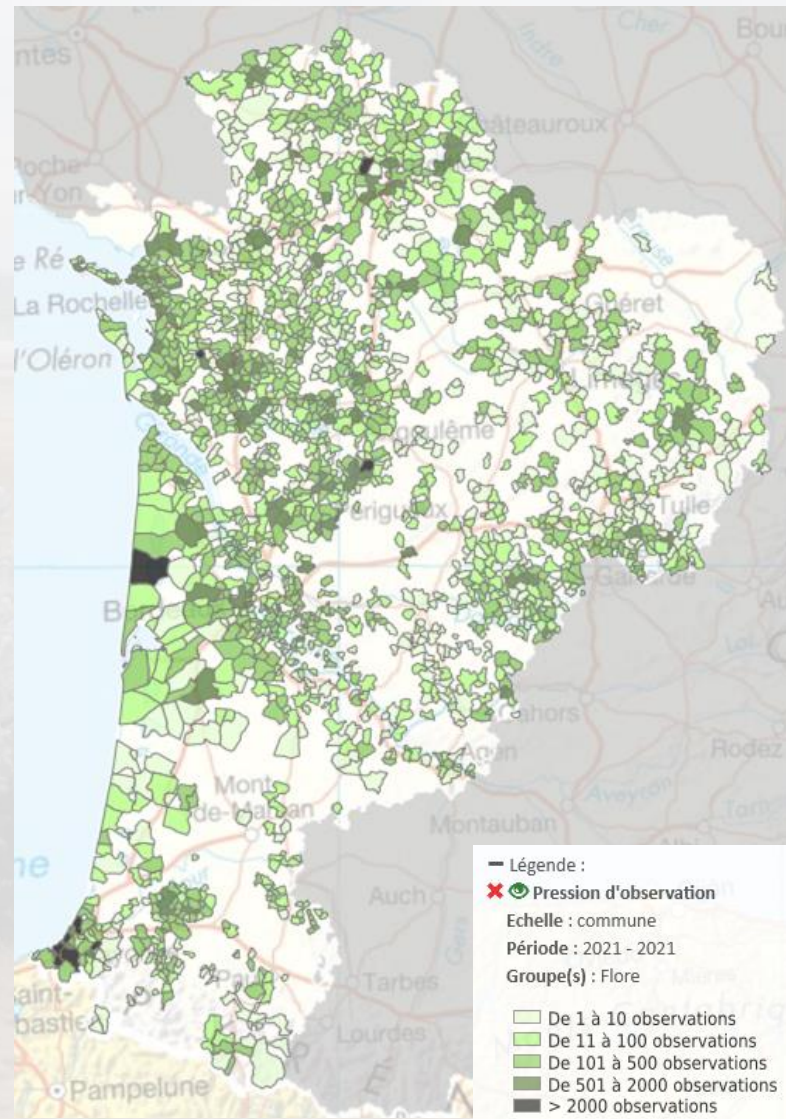
Toutes sont précisément géoréférencées.

131 820 données saisies* par les partenaires, dont :

- Vienne Nature, 2014-2020 - 12 800 obs.
- DSNE, sites du CREN - 3 700 obs.
- RN Baie de l'Aiguillon et RN Arès, suivis d'espèces - 1 020 obs.

(* Dont 23 004 correspondant à des dépôts de fichiers intégrés par le CBNSA)

5 553 données sur les lichens (pour 816 espèces)
issues en grande partie de la bibliographie



Pression d'observation pour l'année 2021 (Flore)

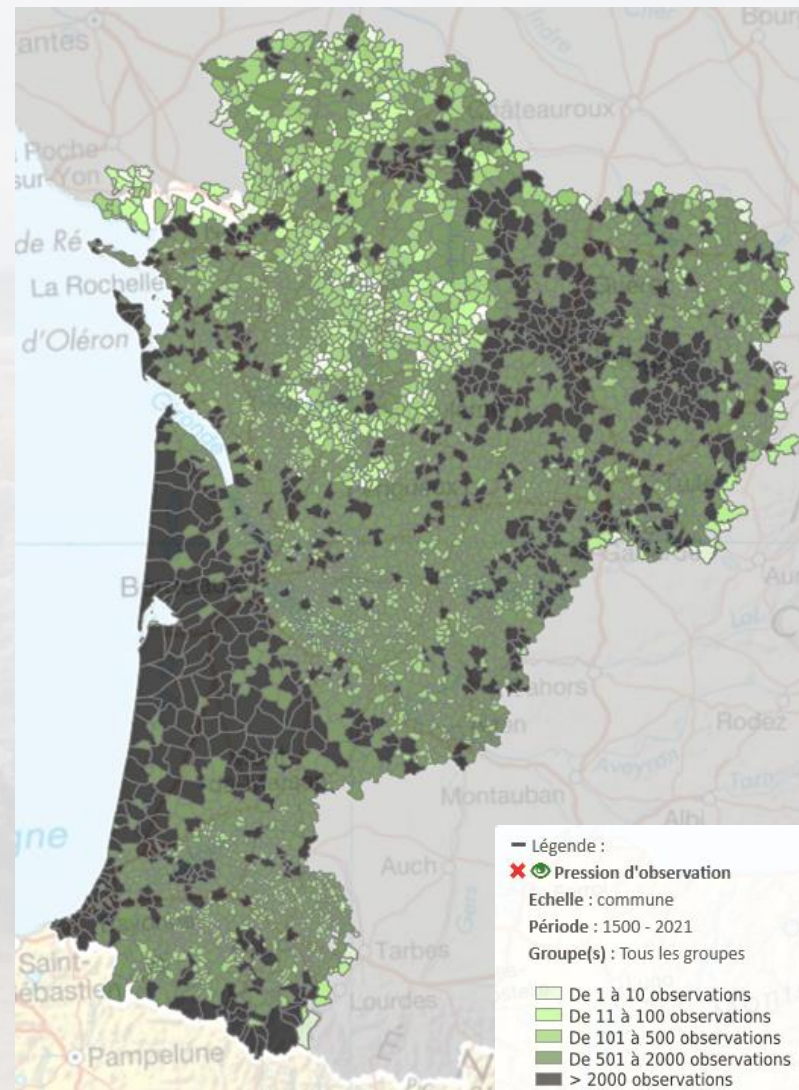
Pôle flore-fonge - Synthèse

4,7 millions d'observations SINP (5,5 millions au total dans l'observatoire) correspondant à :

- 6 939 taxons (dont 5 239 espèces)
- 312 198 relevés (sur 570 470 au total)
- **630 jeux de données** (sur 658)
- **277 organismes** (sur 327)
- **2 260 observateurs**

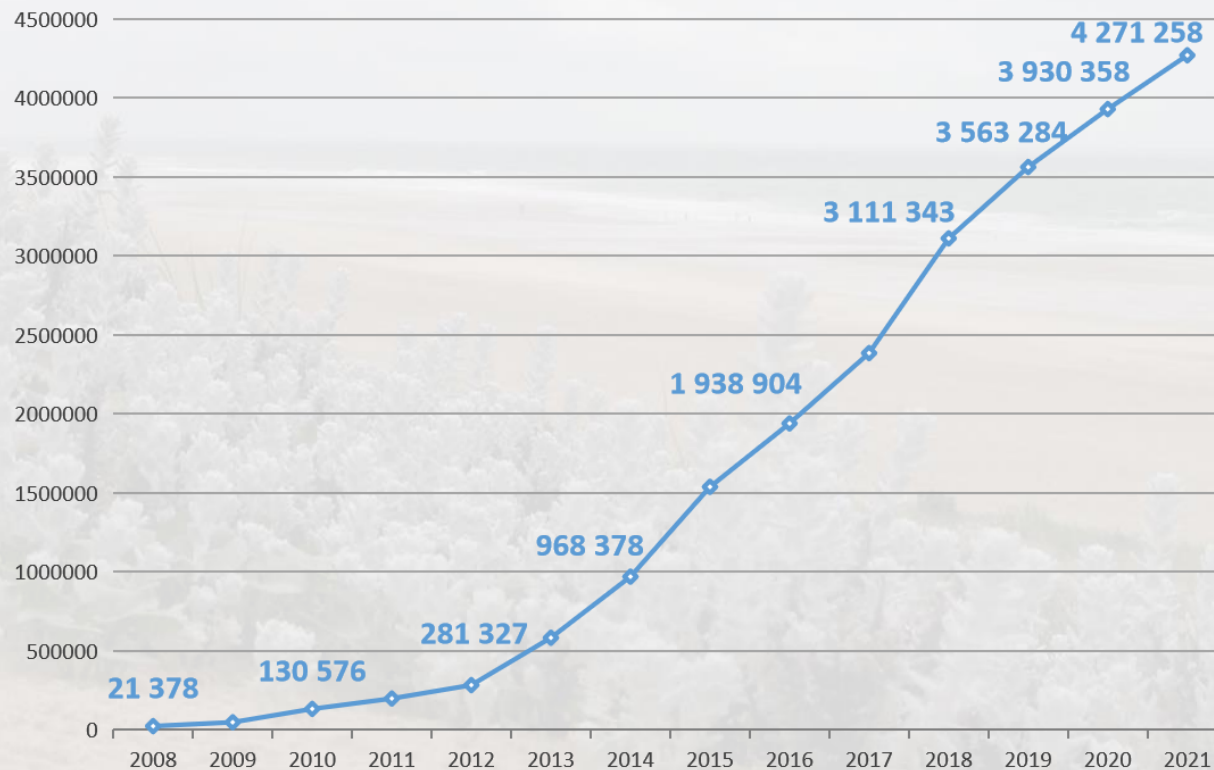
92% des données sont validées scientifiquement
Révision de la méthode de validation en cours dans un cadre inter-CBN

1,5 millions de données remontées à l'INPN à ce jour
Nouvelle remontée en cours de préparation



Pression d'observation totale

Pôle flore-fonge - Synthèse



Evolution du nombre de données SINP flore-fonge bancarisées en Nouvelle-Aquitaine

Observatoire de la biodiversité végétale de Nouvelle-Aquitaine (<https://obv-na.fr/>)

Plateforme régionale « flore, fonge et habitats » du Système d'information de l'inventaire du patrimoine naturel (SINP)

Données gérées et validées par les Conservatoires botaniques nationaux (CBN)

Etat au 31 décembre 2021

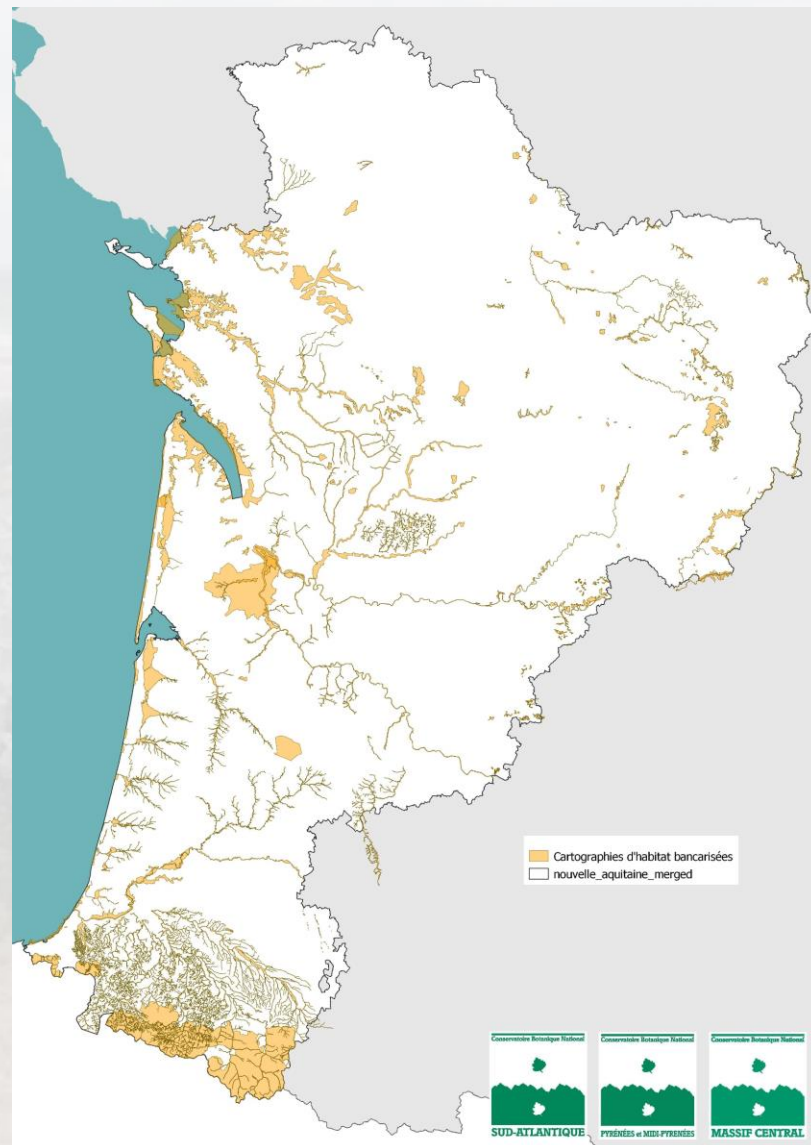
Pôle habitats - Bilan 2021

9 cartographies d'habitats nouvelles en 2021
(dont Bordeaux Métropole)

169 cartographies bancarisées au total
(N2000, RN, ZNIEFF, etc.) dans l'OBV
Soit env 700 000 ha de surface couverte (~ 8.5% de la région)

860 443 données d'occurrences au total

Près de 53 000 relevés phytosociologiques



Pôle habitats - Bilan 2021

Cartographie Nationale des Habitats (CARHAB)

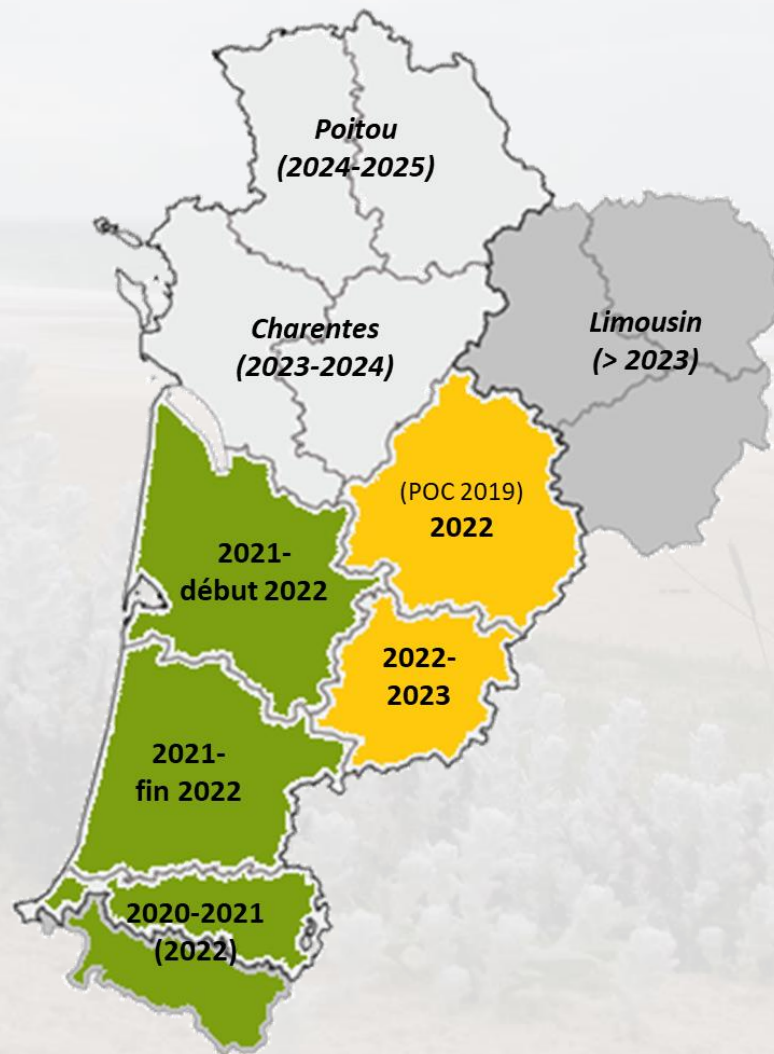
Déploiement sur 2020-2025 par département

Cartographie prédictive au 1:25 000

Réalisation par croisement :

Biotores x Physionomie = Habitats

Intégration des cartographies à venir dans le SINP



Pôle habitats - Bilan 2021

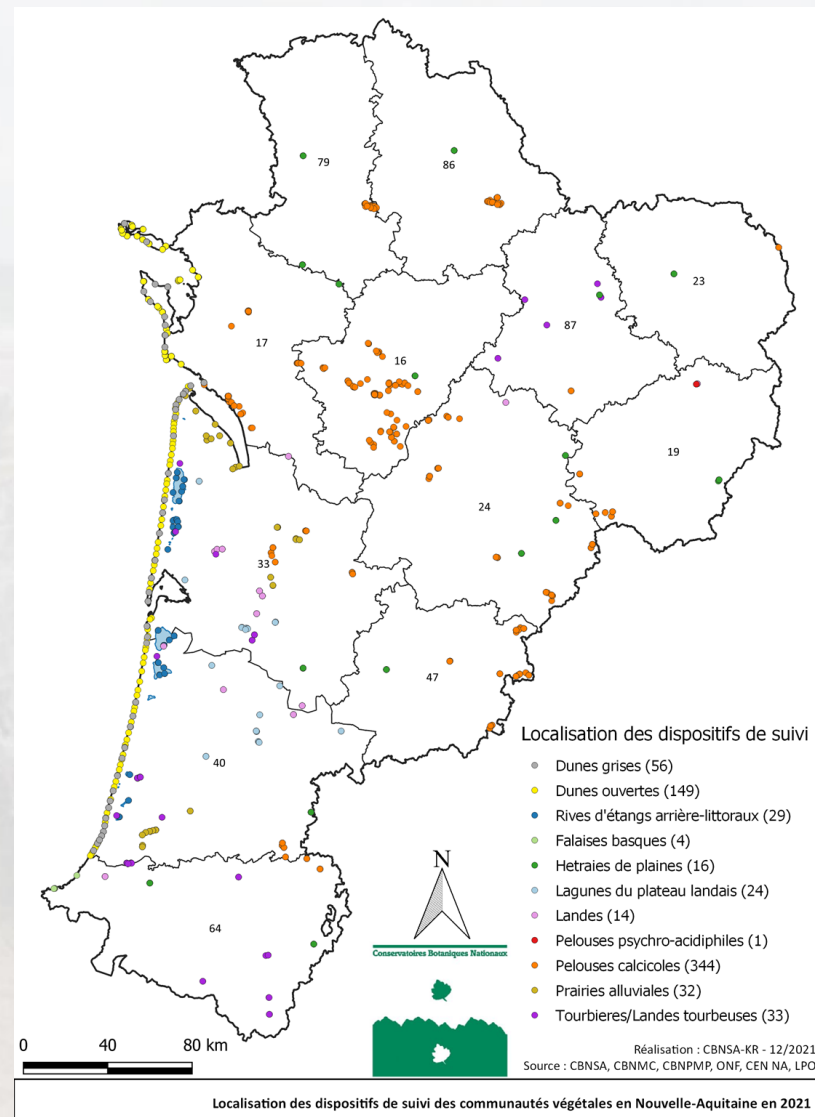
Réseau de surveillance des habitats terrestres de Nouvelle-Aquitaine

9 grands systèmes de végétations suivis

705 dispositifs de suivis de végétations dont :

- 561 suivis Natura 2000
- 120 suivis avec stations météorologiques

Suivi cartographique par télédétection : pelouses calcicoles, etc.



Pôle habitats - Bilan 2021

Parution du Référentiel régional des végétations et habitats naturels de Nouvelle-Aquitaine

- ⇒ **1 055 associations** et groupements végétaux
- ⇒ Référentiel pour la gestion des données habitats (cartographies, etc.)

Développement d'un module de consultation en ligne

Observatoire de la biodiversité végétale de Nouvelle-Aquitaine
 Inventaire du Patrimoine Naturel (IPN)
 Flore - Fonge - Habitats

Actualités - L'observatoire - Consulter - Contribuer - Ressources - Dispositifs - Partenaires - Je m'identifie

Accueil / Accès réservé / Catalogue des végétations de Nouvelle-Aquitaine

Catalogue des Végétations de Nouvelle-Aquitaine

Rechercher un syntaxon dans le catalogue :
 Entrez un nom de syntaxon

ADIANTEEA CAPILLI-VENERIS Braun-Blanq., ex Braun-Blanq., Roussine & Nègre 1952
Adiantella capilli-veneris Braun-Blanq., ex Horvatić 1934
Adiantum capilli-veneris Braun-Blanq., ex Horvatić 1934

Hyperico androsaemi – *Adiantum capilli-veneris* Rivas Mart., Bâscones, T.E. Díaz, Fern. Gonz. & Loidi 1991
Adiantum capilli-veneris – *Osmundetum regalis* Brullo, Lo Guidice & Privitera 1989
Crithmo maritimi – *Adiantum capilli-veneris* Géhu, Blondi & Géhu-Franck ex B. Foucault 2015
Somolo valerandi – *Adiantum capilli-veneris* Julve ex B. Foucault 2015

Pinguicula longifoliae Fern. Casas 1970
Polystichum setiferum – *Phyllitidion scolopendrii* Ubalde ex Ubalde & Biondi in Biondi, Allegranza, Casavecchia, Galdenzi, Gasparri, Pesaresi, Vegge & Blasi 2014

Groupement à *Hypericum androsaemum* et *Cyclosorus ptozi* V. Allorge & P. Allorge 1941

AGROPYRETALIA INTERMEDI – **REPENTIS** (Oberd., T. Müll. & Görs in Oberd., Görs, Korneck, W. Lohmeyer, T. Müll., G. Phil. & P. Seibert 1967) T. Müll. & Görs 1969
Agropyretalia intermedi – *repentis* Oberd., T. Müll. & Görs in Oberd., Görs, Korneck, W. Lohmeyer, T. Müll., G. Phil. & P. Seibert ex T. Müll. & Görs 1969

2020

CATALOGUE DES VEGETATIONS de Nouvelle-Aquitaine

Classification, chorologie et correspondances avec les habitats européens

Four landscape photographs showing diverse vegetation types: a field of tall grasses, a forest edge, a rocky streambed, and a mountain valley.

Logos at the bottom: Observatoire de la biodiversité végétale de Nouvelle-Aquitaine, OFB (Office français de la biodiversité), Conservatoire botanique national Sud-Atlantique, and Nouvelle-Aquitaine.

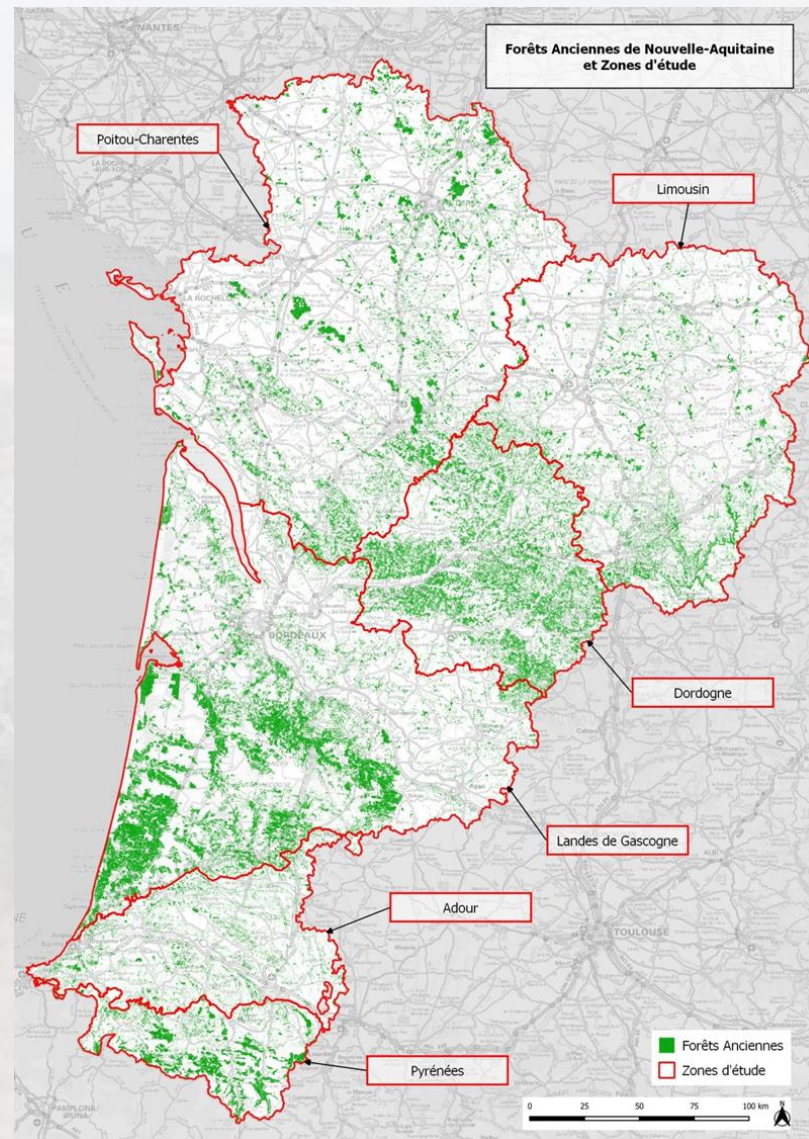
Pôle habitats - Bilan 2021

Module Forêts

Gestion et diffusion des couches sur les forêts anciennes

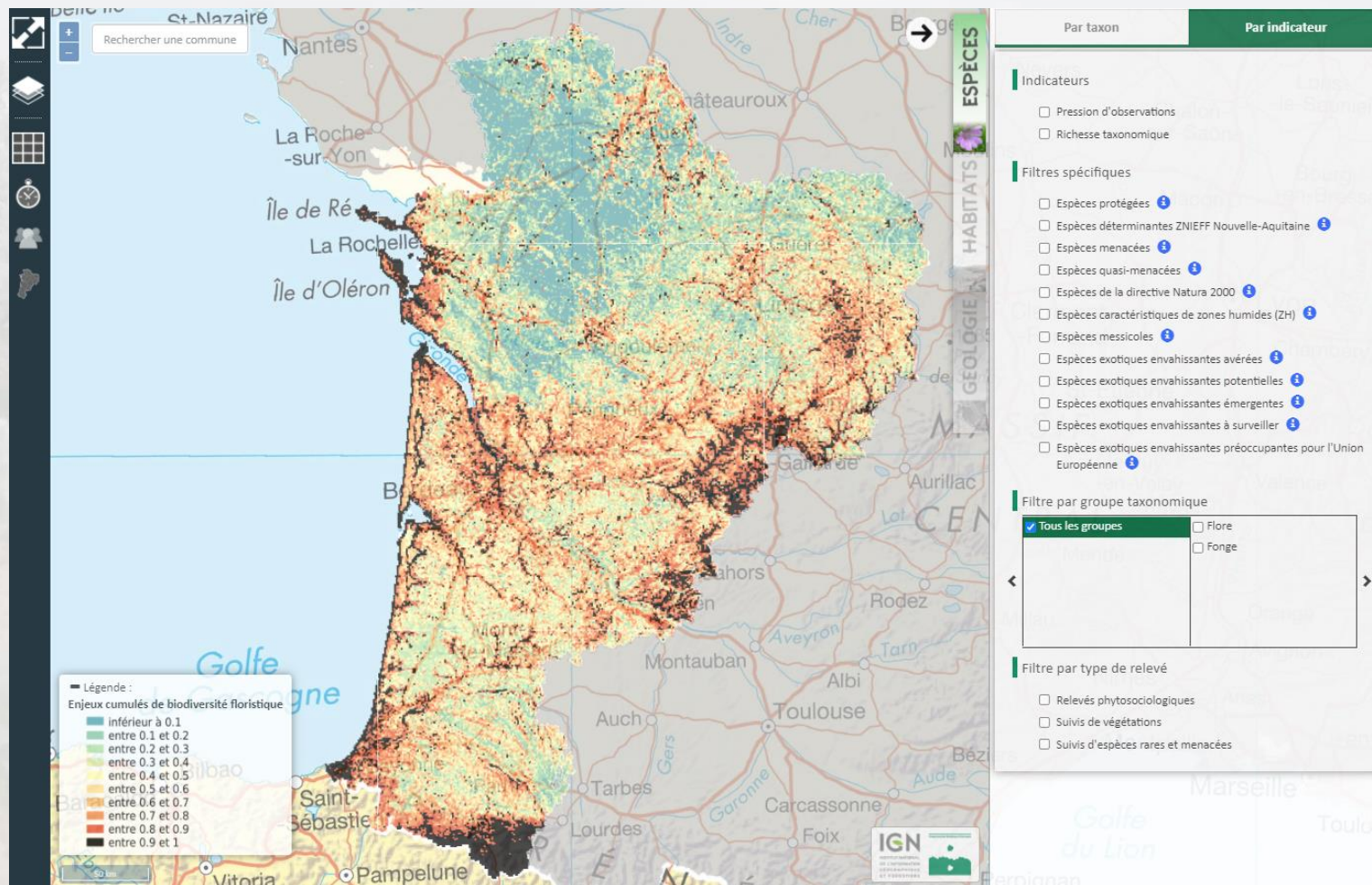
1 034 milliers d'ha de forêts présumées anciennes (37% SF)

Accès aux ressources et développement d'un outil de géolocalisation des vieilles forêts



Pôle flore-fonge-habitats - Bilan 2021

Module hotspots - Consultation des couches flore en accès réservé sur l'interface cartographique

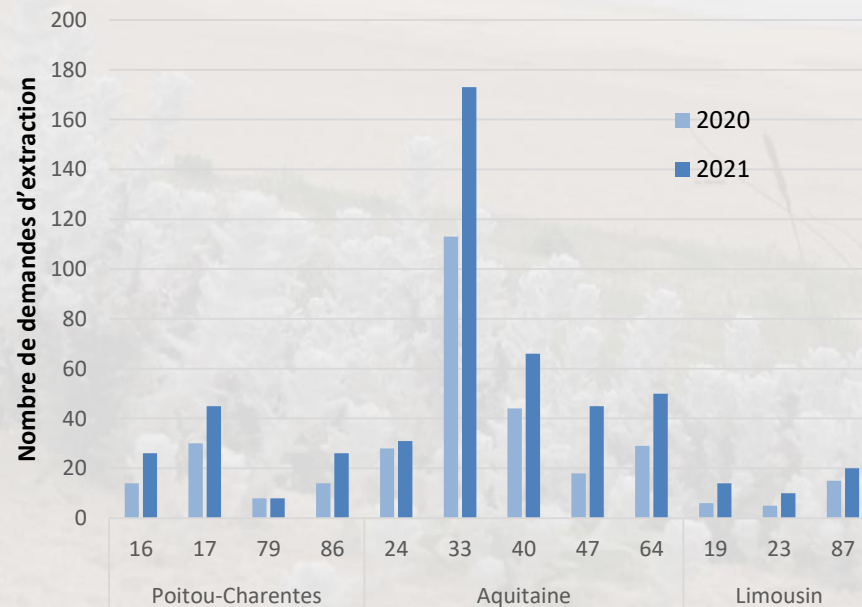
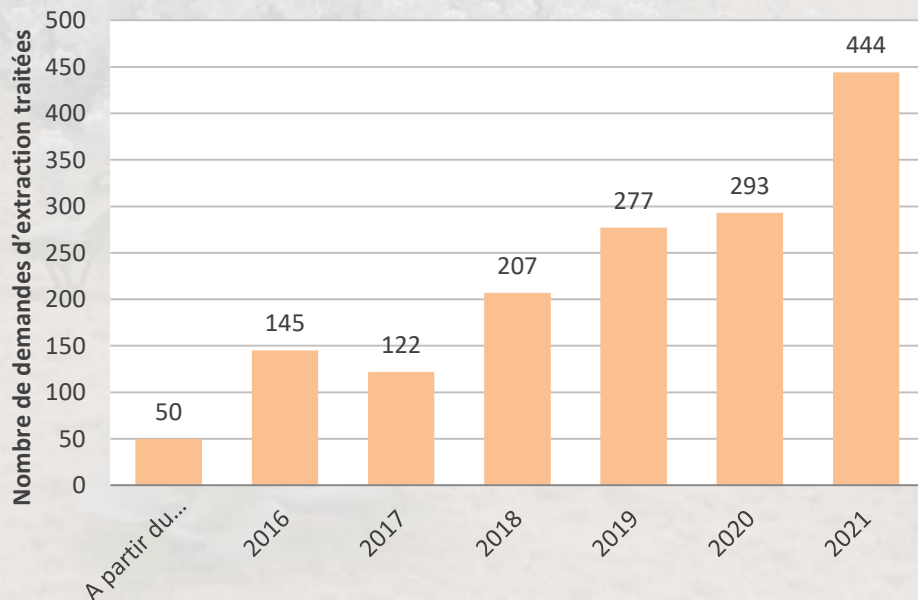


Communication de données – Bilan 2021

441 demandes traitées pour **plus d'une centaine de bénéficiaires** différents en 2021

Accroissement continu et important (plus de 1500 demandes traitées depuis 2015)

Demandes concentrées sur le département de la Gironde (près de 40% du total des demandes de la région) en lien avec la forte dynamique d'urbanisation, et dans une moindre mesure les Landes, Pyrénées-Atlantiques, Lot-et-Garonne et Charente-Maritime.

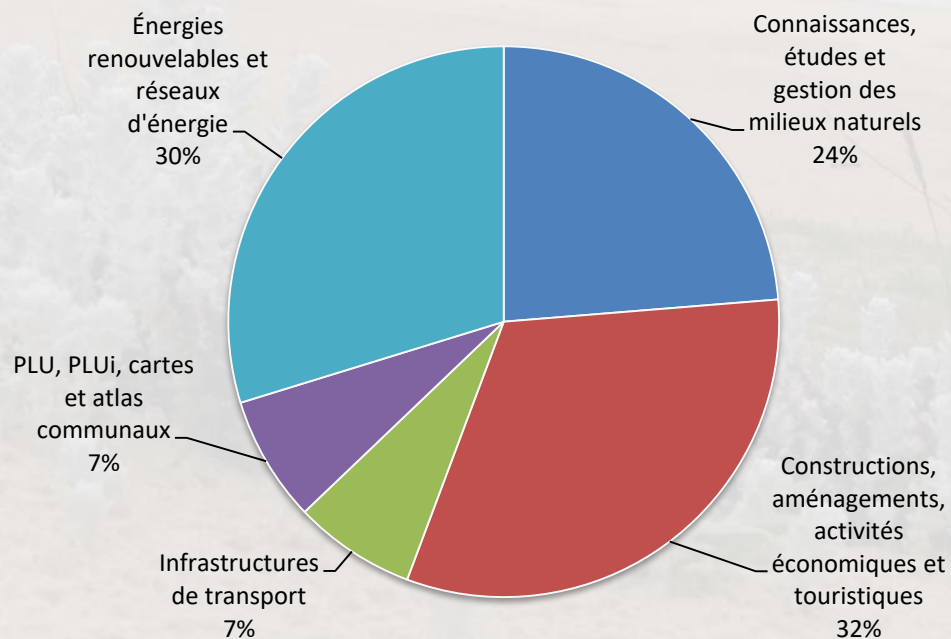
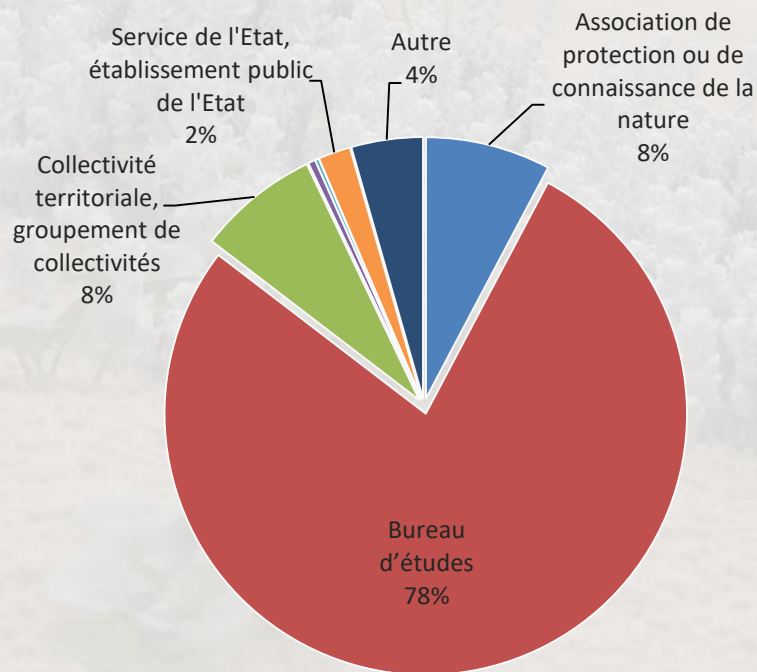


Communication de données – Bilan 2021

A destination des bureaux d'études sur projets d'aménagements pour près de 80%

Les données précises sont communiquées systématiquement

Veille sur projets d'aménagement (copie aux services instructeurs DREAL, Département et collectivités concernées)



Mutualisation du SI *Lobelia* de l'OBV-NA

Développement et gestion du Système d'information désormais partagés entre 4 CBN

- CBN du Bassin parisien
- CBN du Massif central
- CBN des Pyrénées et de Midi-Pyrénées
- CBN Sud-Atlantique



Gouvernance associant les équipes SI des 4 CBN

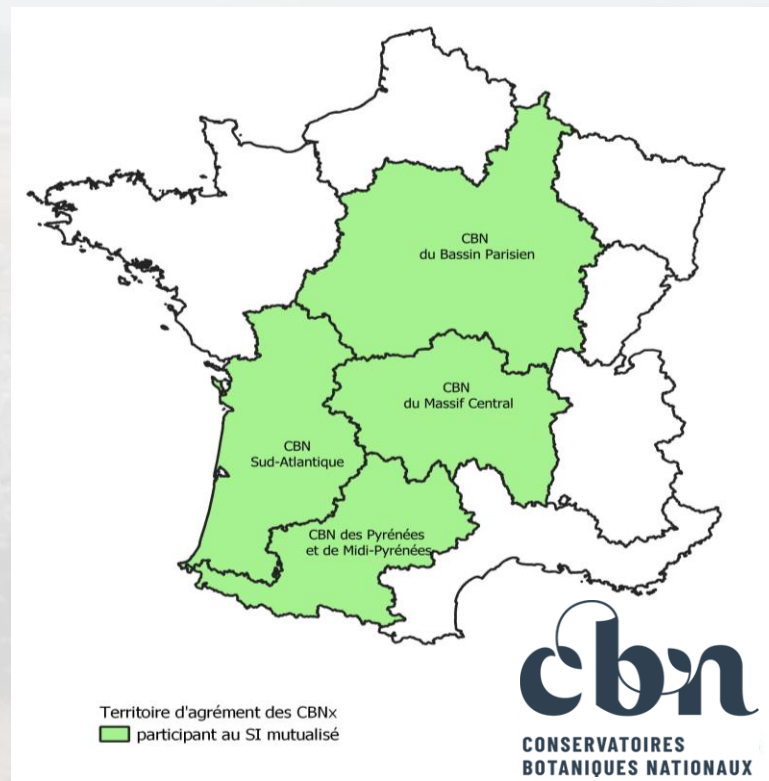
Mutualisation des moyens humains et financiers - 12 agents investis (développeurs, administrateurs, webmestres, chefs de projet SI...)

Important travail d'infrastructure et de base

(peu d'évolution visible pour le moment)

Ouverture prévue d'un portail inter-CBN en 2022

Ouverture outil nomade (hors SINP) prévue au printemps





Les Conservatoires botaniques nationaux
vous présentent leurs **meilleurs vœux**