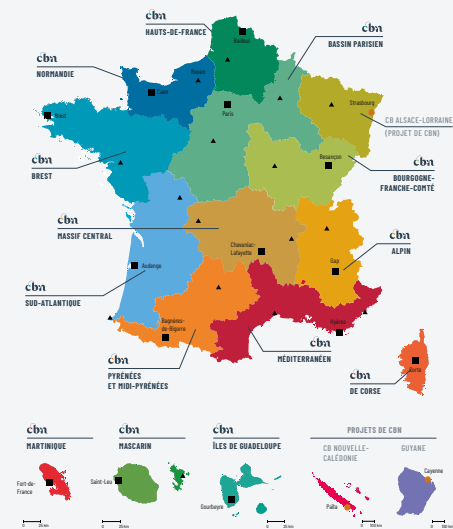


# LES CBN, DES EXPERTS AU SERVICE DE LA BIODIVERSITÉ VÉGÉTALE ET FONGIQUE...

Agréés par le Ministère en charge de l'écologie, les Conservatoires botaniques nationaux (CBN) sont les référents scientifiques et techniques dans les domaines de la flore, de la fonge, des végétations et des habitats naturels.



Conservatoires botaniques nationaux

■ Sièges des CBN agréés ▲ Délégations, antennes des CBN agréés

● Conservatoires botaniques en création ou en cours d'agrément

Échelle (métropole uniquement)

Source : IGN, Météo France, Réseau Earth 2010, © CBNSA 2016

## Le réseau des CBN

Le réseau CBN regroupe 14 organismes répartis sur le territoire métropolitain et outre-mer et 3 projets de CBN sont en cours de création. Les CBN exercent leur mission de service public sur un territoire d'agrément, en s'appuyant pour la plupart d'entre eux sur des délégations territoriales ou des antennes.

## 5 missions d'intérêt général

Référents scientifiques et techniques sur leurs territoires respectifs, les CBN assurent 5 missions d'intérêt général au service de la flore, de la fonge, des végétations et des habitats naturels.

Ils participent à l'inventaire du patrimoine naturel et procèdent à l'identification et à la conservation des éléments rares et menacés. Ils prêtent leur concours scientifique et technique à l'Etat, aux établissements publics, aux collectivités territoriales. Ils assurent également la gestion et la validation des données qu'ils produisent, collectent et agrègent pour le compte des pouvoirs publics. Enfin, ils exercent une mission d'information et de sensibilisation du public ainsi que l'animation d'un réseau d'acteurs (bénévoles, partenaires...).



**cbn**  
CONSERVATOIRE  
BOTANIQUE NATIONAL  
SUD-ATLANTIQUE

Domaine de Certes  
47 av. de Certes  
33 980 AUDENGE  
05 57 76 18 07  
contact@cbnsa.fr  
www.obv-na.fr



**cbn**  
CONSERVATOIRE  
BOTANIQUE NATIONAL  
MASSIF CENTRAL

Antenne du Limousin  
Cité administrative  
22 rue des pénitents  
blancs  
87 000 LIMOGES

05 19 03 21 99  
www.cbnmc.fr



**cbn**  
CONSERVATOIRE  
BOTANIQUE NATIONAL  
PYRÉNÉES  
ET MIDI-PYRÉNÉES

Vallon de Salut - BP 70315  
65 203 BAGNERES-DE-  
BIGORRE Cedex  
05.62.95.85.30  
www.cbnmpm.fr



RDV NATURA 2000 • 2026

**cbn**

CONSERVATOIRES  
BOTANIQUE NATIONAUX  
SUD-ATLANTIQUE (coord.)  
MASSIF CENTRAL  
PYRÉNÉES ET MIDI-PYRÉNÉES



Tourbière de Mées ©A. Le Fouler, CBNSA



©CBNSA - Avril 2026

**LES RENDEZ-VOUS  
NATURA 2000 HABITATS**  
Programme en Nouvelle-Aquitaine  
pour l'année 2026

Ces journées techniques sont organisées par les Conservatoires botaniques nationaux **Sud-Atlantique**, du **Massif Central** et des **Pyrénées et de Midi-Pyrénées**. Le programme est réalisé dans le cadre du programme Natura 2000, avec le soutien financier de la Région et la DREAL Nouvelle-Aquitaine.

Ces rendez-vous sont gratuits et destinés prioritairement aux animateurs des sites Natura 2000. **Pour chaque événement, une inscription préalable est obligatoire via [www.obv-na.fr](http://www.obv-na.fr)**

**Mar. 21 et mer. 22 avril**

**Journées d'échanges techniques sur les forêts Saint-Léger-la-Montagne (87)**

Distinction des différents types de milieux forestiers sur la base de la phytosociologie. Approche théorique et déclinaison sur le terrain. Utilisation du catalogue forêts du CBN Massif central et des référentiels en vigueur.



**Lun. 27 avril / 9h-17h**

**Vieilles forêts dans les Landes (exemple du Seignanx) et moyens de protection Préchacq-les-Bains (40)**

Matinée d'intervention sur le programme d'étude des Vieilles forêts de Nouvelle-Aquitaine, leur prise en compte dans les documents d'urbanisme, et les contrats N2000 (bois sénescents). Après-midi de visite de sites à Préchacq-les-Bains.

*Colloque hors programme Natura 2000 des CBN, organisé par Landes Nature, le CPIE Seignanx Adour, la Fédération des Chasseurs 40.*

*En partenariat avec : CBN Sud-Atlantique, ONF, Communauté de communes du Seignanx, DDTM des Landes.*



**Mar. 2 juin / 10h-16h**

**Découverte des végétations et habitats aquatiques d'intérêt communautaire : caractérisation et cartographie**

Secteur de Jonzac (17)

Formation proposée dans le cadre de l'étude des végétations aquatiques de Nouvelle-Aquitaine : reconnaissance des principales espèces, écologie, rattachement phytosociologique, éligibilité à Natura 2000, méthodes de relevés et de cartographie des végétations.



**Mar. 16 juin / 10h-17h**

**Découverte des végétations et habitats aquatiques d'intérêt communautaire : caractérisation et cartographie**

Les Eyzies (24)

Formation proposée dans le cadre de l'étude des végétations aquatiques de Nouvelle-Aquitaine : reconnaissance des principales espèces, écologie, rattachement phytosociologique, éligibilité à Natura 2000, méthodes de relevés et de cartographie des végétations.

*En partenariat avec : OFB*



**Jeu. 9 et ven. 10 juillet**

**Décrire, cartographier et évaluer l'état de conservation des habitats naturels Saint-Martin-de-Seignanx (40)**

Formation générale sur les habitats (réaliser, trier et rattacher des relevés phytosociologiques, cartographier et évaluer l'état de conservation des habitats).

*En partenariat avec : CPIE Seignanx et Adour*



Nathécie ossifrage ©A. Le Foullet, CBNNSA

**Jeu. 2 et ven. 3 juillet**

**Journées d'échanges techniques sur les milieux tourbeux**

Plateau de Millevaches (19)

Distinction des différentes végétations tourbeuses : hauts-marais, landes tourbeuses, bas-marais, boisements. sur la base de la phytosociologie. La gestion de ces milieux sera également abordée.

*En partenariat avec : CEN Nouvelle-Aquitaine*



**Mar. 15 septembre / 10h-16h**

**Comment évaluer l'état de conservation des habitats de tourbières ?**

Saint-Michel-Escalus (40)

Application d'une grille d'évaluation et démonstration d'un suivi par placette permanente.

*En partenariat avec : Conseil départemental des Landes*



**Mar. 15 septembre / Après-midi**

**Ateliers inter-sites «Les prairies naturelles, un atout pour nos territoires»**

Mansac (19)

Plusieurs interventions en salle et sur le terrain :  
 - les types de prairies du territoire et les enjeux qui y sont rattachés ;  
 - les bénéfices apportés par une prairie naturelle à différentes échelles ;  
 - les pratiques de gestion les plus favorables pour une meilleure fonctionnalité de la prairie ;  
 - les programmes d'études et d'actions en cours sur le territoire.

*En partenariat avec : CEN Nouvelle-Aquitaine, EPIDOR, LPO*



**Jeu. 24 septembre / 14h-17h**

**Découverte du kit carto**

Webinaire

Aide à la prise en main de cet outil dédié à la cartographie des végétations et des habitats. D'autres formations seront organisées sur le kit carto (se rapprocher du CBN des Pyrénées et de Midi-Pyrénées)



Barthe à foïn de l'Adour ©A. Le Foullet, CBNNSA

**Jeu. 1<sup>er</sup> octobre / Après-midi**

**Ateliers inter-sites «Les prairies naturelles, un atout pour nos territoires»**

Xaintrie (19)

Plusieurs interventions en salle et sur le terrain :  
 - les types de prairies du territoire et les enjeux qui y sont rattachés ;  
 - les bénéfices apportés par une prairie naturelle à différentes échelles ;  
 - les pratiques de gestion les plus favorables pour une meilleure fonctionnalité de la prairie ;  
 - les programmes d'études et d'actions en cours sur le territoire.

*En partenariat avec : CEN Nouvelle-Aquitaine, EPIDOR, LPO*



**Les Conservatoires botaniques nationaux sont chargés par la Région et la DREAL d'assurer :**

**un appui technique aux opérateurs des cartographies d'habitats sur les plans scientifique et géomatique ;**

**une évaluation et une validation des productions réalisées ;**

**la centralisation, la gestion et la diffusion des données cartographiques, floristiques et phytosociologiques des Docob à travers l'Observatoire de la biodiversité végétale de Nouvelle-Aquitaine : [www.obv-na.fr](http://www.obv-na.fr)**